

### Sepulcre II de Puig Asquer (Llansà)

Al costat N. del cim, en el vessant que guaita a Sant Miquel de Culera, es troba aquest monument. El componen cinc lloses i la de coberta. Forma una cambra un xic trapezoïdal a la qual s'entra per dos escalons de 0'30 ms. d'altura. L'entrada té 0'60 ms. d'ample, i el fons 0'50 ms. el costat O., format per dues lloses, fa 1'50 ms.; i el costat E., les dues lloses del qual semblen ésser degudes al trencament, 1'45 ms. L'alçada màxima interior és d'1'30 ms. La llosa de coberta, trencada, té a la part que es conserva en son lloc, 2'45 ms. de llarg per 1'60 ms. d'ample i un gruix variable, que arriba a 0'30 ms.; la de capçalera fa 0'50 × 0'75 × 0'15 ms.; la primera de l'O., 1'10 × 1 × 0'17 ms.; la segona, 0'55 × 1'10 × 0'17 ms.; la primera de l'E., 0'70 × 0'75 × 0'20 ms.; la segona, 0'70 × 1'30 × 0'15 ms. Al voltant hi ha restes molt visibles de túmul amb cromlec. La distància de l'entrada del monument al límit S. del túmul és de 2'50 ms., i la del fons al límit N., de 7'50 ms. (vegi's fig. 82).

S'excavaren uns 0'50 metres de terra i pedres, sense trobar-s'hi res.



Fig. 83. — Llansà. Sepulcre de la Riera Pujolar

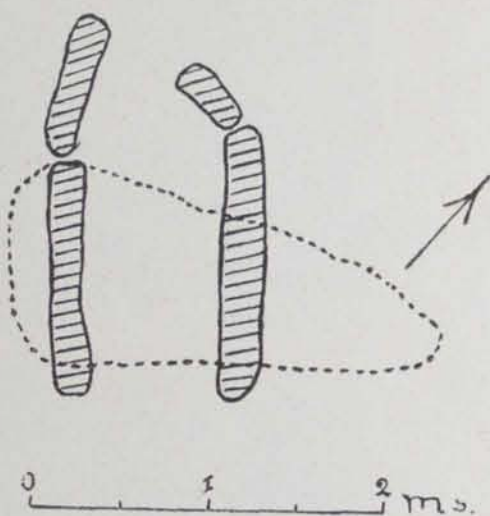


Fig. 84. — Sepulcre de la Riera Pujolar. Planta

### Sepulcre de la Riera Pujolar (I) (Llansà)

Conegut i estudiat ja per Cazorro (2). Es força destruït, car manca la llosa de capçalera. Conserva tres lloses i la de la coberta. La cambra, quasi rectangular, té 2'15 ms. de llarg màxim i 0'60 ms. d'ample. El costat S. és format per dues lloses de 1'35 ms. i 0'90 de llarg, i el costat N. per una llosa d'1'55 ms. de llarg i una altra de 0'45 ms. de llarg i sols 0'60 d'alçada; tal volta un fragment de la capçalera trencada. L'alçada màxima interior de les lloses és de 1'55 ms. La llosa de coberta fa 2'6 × 0'75 ms. i té un gruix variable de 0'10 a 0'20 ms.; la del costat N., 1'55 × 1'30 × 0'20 ms.; la segona del costat N., 0'45 × 0'60 × 0'20 ms.; la primera del costat S., 0'90 × 1'40 × 0'20 ms.; la segona, 1'35 × 1'55 × 0'20 ms. (v. figs. 83-84). El sòl està enllosat. Llevats uns 20 a 30 cms. de terra groguenca, no hi sortí res.

### Sepulcre «La taula dels lladres» (Port de la Selva)

Aquest monument, degut a la seva situació prop de les viles de la Selva del Mar i Port de la Selva, és molt conegut per tota la comarca. Això fa també que hagi estat excavat i publicat altres vegades (3).

Format per sis lloses i la de coberta, ofereix un tipus rectangular, i és impossible determinar

(1) Anomenat també de *Penya Miralles* o *Roca Miralles*.

(2) Obra cit., p. 30.

(3) Cazorro (obra cit., p. 33). Havia estat excavat per R. Alfaras, qui hi va trobar valves de mol·luscs i fragments de terrissa groguenca.

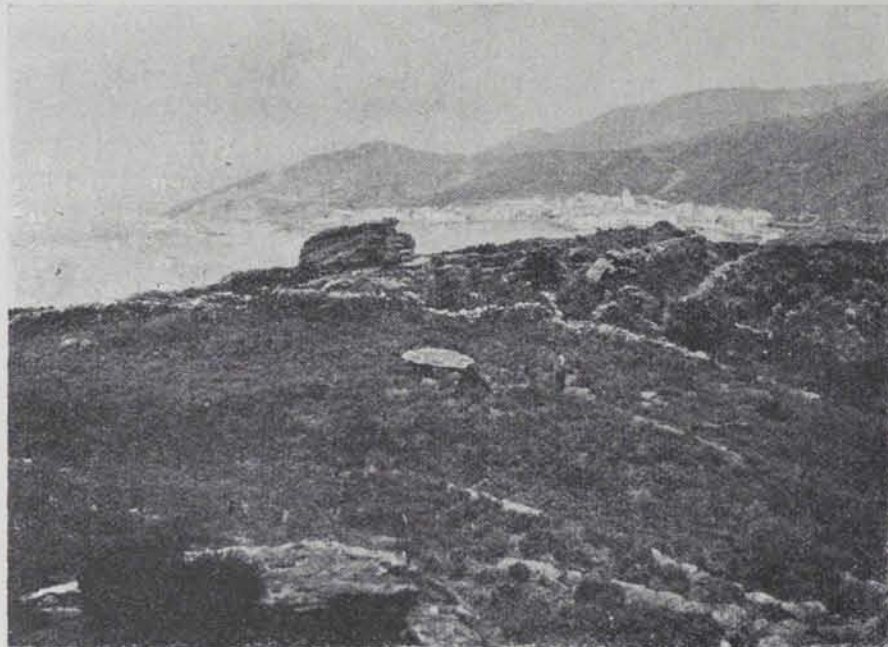


Fig. 85. — Port de la Selva. Sepulcre de la Taula dels Lladres. Situació

#### CONSIDERACIONS GENERALS SOBRE ELS MONUMENTS ESTUDIATS

Els sepulcres megalítics que acabem de descriure no han afegit res d'importància al que ja sabíem referent al grup megalític de l'Alt Empordà (1).



Fig. 86. — Port de la Selva. Sepulcre de la Taula dels Lladres

El resultat de les excavacions no ha pogut ésser més pobre, però s'han pogut assenyalar nous monuments i rectificar les plantes dels ja coneguts. Interessant és la troballa del ganivet de sílex del sepulcre de *Fontanilles* (Sant Climent). Per la tècnica i la matèria pertany plenament al tipus de ganivets empordanesos. Les plantes dels sepulcres es redueixen totes al tipus de cista més o menys rectangular i llarga, si bé és curiós d'observar en quasi totes la tendència a esdevenir poligonals; tendència molt accentuada en algunes, com la de la *Devesa d'En Torrent* (Espolla). També és curiós l'enllosat del sòl que en alguns casos hem trobat. — LL. PERICOT.

(1) V. Bosch-Pericot: *Consideracions generals sobre els sepulcres megalítics catalans*. (Anuari de l'Institut d'Estudis Catalans, 1915-20, «Crònica»). — Pericot (L.): *La civilización megalítica catalana y la cultura pirenaica* (Barcelona, 1925.)

si l'estretor que avui dia presenta a l'entrada és deguda a haver fet moviment les lloses, o si hi havia un començ de corredor avui destruït. La cambra té 1'30 ms. de fons, 0'75 ms. d'entrada i 2'20 ms. de llargada màxima. L'alçada interior és de 1'60 ms. La llosa de coberta fa 2'35 x 2'50 x 0'20 ms.; la de capçalera, 1'30 x 1'60 x 0'15 ms.; la primera del costat O., 1 x 1'50 x 0'15 ms.; la segona, 1'35 x 1'30 x 0'25 ms.; la tercera, 0'55 x 0'80 x 0'15 metres; la primera del costat E., 1'25 x 0'65 x 0'15 ms.; la segona, 0'95 x 1'50 x 0'10 metres (v. figs. 85-86 87).

L'haver estat ja excavat en múltiples ocasions ens féu desistir de repetir-ho.

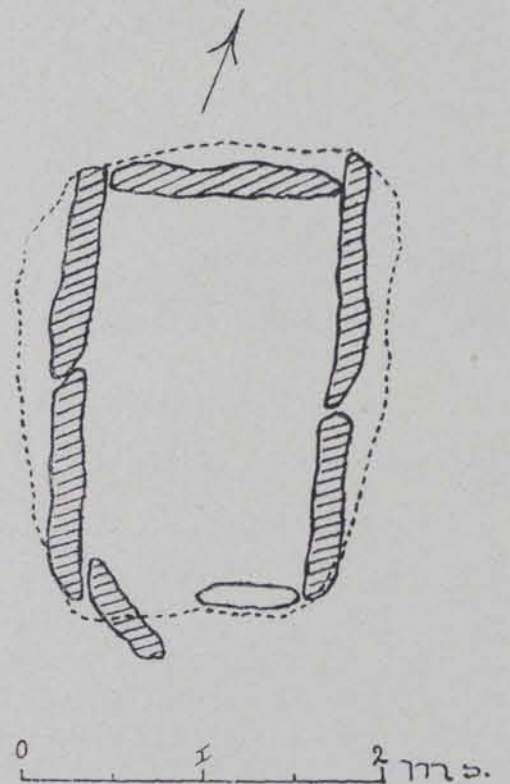


Fig. 87. — Sepulcre de la Taula dels Lladres. Planta